

Guide pour réussir en trading



CHAPITRE 1 :			
INTRODUCTION AU TRADING EN LIGNE	3		
Qu'est-ce que le trading en ligne ?	3		
Négocier des CFD	3		
Les avantages de trader des devises	3		
CHAPITRE 2 :			
LANCEMENT DE MassInsights™	4		
Éléments du flux MassInsights™	4		
Tendances	4		
Retournement	4		
Volatilité détectée	5		
Hausse à l'ouverture	5		
Hausse du volume	5		
En hausse	6		
En baisse	6		
Calendrier des marchés	6		
Actualités financières	6		
CHAPITRE 3 :			
CONDITIONS DE TRADING DE CLASSE MONDIALE UFX	7		
Que sont les pips ?	7		
Qu'est-ce qu'un spread ?	7		
Qu'est-ce que le levier ?	7		
Qu'est-ce qu'une marge ?	7		
CHAPITRE 4 :			
SE FAMILIARISER AVEC LES GRAPHIQUES	8		
Graphiques linéaires	8		
Graphiques en barres (Ouverture, Haut, Bas, Clôture)	8		
		Chandeliers	9
		Comment interpréter les chandeliers	9
		CHAPITRE 5 :	
		SE FAMILIARISER AVEC L'ANALYSE FONDAMENTALE	10
		Taux d'intérêt	10
		Taux de chômage	10
		Trading de devises à l'aide de l'analyse fondamentale	10
		CHAPITRE 6 :	
		SE FAMILIARISER AVEC L'ANALYSE TECHNIQUE	11
		Échanger des paires de devises avec l'analyse technique	11
		Comprendre la résistance et le support	11
		Range Trading	12
		Les inconvénients du Range Trading	12
		Dynamique des marchés	12
		Oscillateurs	13
		Indicateur de la force relative (RSI)	13
		Les moyennes mobiles exponentielles	14
		Utiliser les moyennes mobiles exponentielles	15
		Retracements de Fibonacci	15
		Gestion des risques	16
		Psychologie du trader	17
		Philosophies de trading et bruits du marché	17
		Stratégies de trading	18
		Mentions légales	18
		NOUS CONTACTER	19

CHAPITRE 1 : INTRODUCTION AU TRADING EN LIGNE

Qu'est-ce que le trading en ligne ?

Le trading en ligne désigne l'achat et la vente d'actifs, par exemple des paires de devises, sur une plate-forme de trading en ligne.

Les devises sont toujours négociées les unes par rapport aux autres en paires. Les principales monnaies échangées sur le marché sont le franc suisse (CHF), l'euro (EUR) et la livre sterling (GBP). Toutes ces devises sont cotées par rapport au dollar américain (USD). Toutes ces devises sont tradées par rapport au dollar U.S (USD).

Par exemple, l'USD/JPY fait référence à la paire composée du dollar américain et du yen japonais. Chaque paire comporte ce que nous appelons une devise de base et une contre-devise ou devise de cotation. La première devise mentionnée est la devise de base, qui serait le dollar US. La contre-devise serait le JPY dans la paire USD/JPY.

Lorsque vous demandez une cotation, vous recevrez deux prix, le prix vendeur et le prix acheteur. Le prix acheteur est le prix que vous recevrez pour la vente d'une devise, tandis que le prix de d'achat désigne le prix que vous recevrez en achetant une devise. Par exemple, si le taux d'échange pour la paire USD/CHF est 0,9579, cela signifie qu'un dollar US est égal à 0,9579 franc suisse.

Négociier des CFD

Le trading en ligne peut également être appelé « Trading CFD » et comprend des matières premières (comme le pétrole, l'or, et l'argent), des actions (comme Google, Apple, et Amazon), et des indices (comme le DAX, le NASDAQ, le NYSE, et d'autres).

Le plus gros avantage du trading en ligne est sa capacité à donner aux traders l'opportunité de gagner de l'argent, indépendamment de la direction empruntée par le marché. Les traders en ligne peuvent profiter de la volatilité du marché sur n'importe quel nombre d'actifs, selon qu'il choisit une position « courte » ou « longue ». Les traders prennent généralement des « positions courtes » lorsqu'ils estiment que le cours d'un actif va chuter et une « position longue » lorsqu'ils pensent que le cours va monter.

Les avantages de trader des devises

LE MARCHÉ LE PLUS LIQUIDE AU MONDE

Le marché des changes est le plus grand et le plus liquide dans le monde. Les ordres de marché sont exécutés presque immédiatement, et plus de 5 billions de dollars sont échangés quotidiennement : il est donc trop grand pour que des particuliers ou des institutions indépendantes puissent l'influencer.

MARCHÉ OUVERT 24H SUR 24

Les devises peuvent être échangées 24 h/24 car le marché n'est pas limité à un seul lieu. Le marché des changes opère du lundi matin à Sydney, Australie (GMT +10) au vendredi soir à New York, New York, USA (EST).

SANS FRAIS NI COMMISSIONS

La plupart des courtiers en ligne ne facturent pas de commission lorsque les traders achètent ou vendent des devises, mais ils demandent aux traders de payer le prix de ce qu'on appelle le « spread. » Le spread est la différence entre le prix d'achat et le prix de vente de la devise.

CHAPITRE 2 : PRÉSENTATION DE **MassInsights™**

UFX n'est pas un courtier en ligne comme les autres. Votre réussite est notre première priorité, et nous nous engageons à mettre à votre disposition les outils de trading les plus avancés du secteur, afin de vous apporter les informations les plus récentes et les plus sophistiquées. C'est pourquoi nous avons développé **MassInsights™**, la technologie unique qui vous permet de suivre en direct l'actualité des marchés et les mouvements des traders, en vous présentant l'essentiel.

En tant que trader UFX, vous pouvez profiter de la technologie **MassInsights™** afin de prendre des décisions d'investissement éclairées. Utilisez l'indicateur ACHAT/VENTE pour voir le pourcentage des positions d'achat et de vente sur des actifs spécifiques en temps réel, et le flux **MassInsights™** pour consulter les informations de marché techniques et fondamentales à un seul endroit.

Les éléments du flux **MassInsights™** comprennent les actualités et rapports de marché correspondants, les événements du calendrier financier, et comportements d'actifs et mouvements de marché actualisés, afin d'identifier les tendances en développement, la volatilité, et les inversions pour les actifs. Éléments du flux

MassInsights™

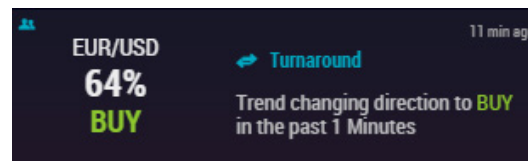
TENDANCES



Les *tendances* identifient une activité intense d'achat ou de vente sur des actifs, et affichent les informations en temps réel via le flux **MassInsights™**.

Par exemple, Apple annonce qu'il sort un nouvel iPhone. Au cours des 20 minutes qui suivent, 70 % des nouvelles positions ouvertes sur Apple sont des achats. Cela signifie que les investisseurs se ruent en masse sur l'action de la société, créant un mouvement d'achat massif en faveur de l'actif. La technologie **MassInsights** d'UFX détecte la tendance et la met en évidence sur le flux.

RETOURNEMENT

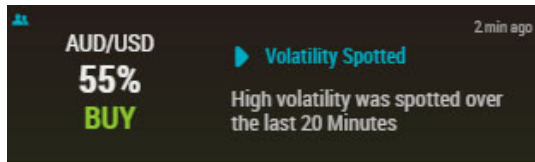


Le flux **MassInsights™** renvoie un *retournement* lorsqu'un actif spécifique connaît un changement de direction soudain.

Par exemple, Apple vient de sortir son dernier iPhone, et 77 % des investisseurs ont décidé d'ouvrir des positions d'achat, générant une tendance à la hausse pour l'actif. Dans le même temps, Samsung, un des principaux concurrents d'Apple, a annoncé la sortie d'un nouveau smartphone pour demain, procurant aux traders des opportunités

d'investissements supplémentaires. De nombreux investisseurs choisissent maintenant d'ouvrir des positions de vente sur Apple, causant une inversion de la tendance, ou un *retournement*.

VOLATILITÉ DÉTECTÉE

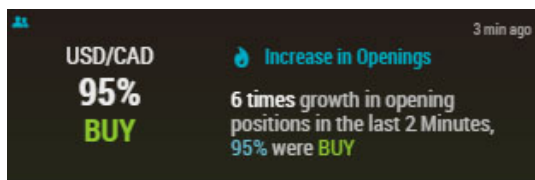


Lorsque la technologie **MassInsights™** détecte une hausse de la volatilité, ou une activité d'achat/vente rapide un actif spécifique, *Volatilité détectée* apparaît sur le flux.

Cette fonction identifie les mouvements de marché très importants dans une période courte. Généralement, l'actif connaîtra de grosses fluctuations des cours en raison de sa volatilité élevée.

Par exemple, le pétrole brut s'échange à 41 \$ le baril, mais les investisseurs anticipent les prochains chiffres des réserves de pétrole américaines. Si un déficit important est signalé, il est probable qu'un grand nombre de positions acheteuses seront ouvertes en prévision d'un faible approvisionnement et d'une forte demande. En revanche, si le rapport confirme un surplus, un grand nombre de positions de vente peut être anticipé.

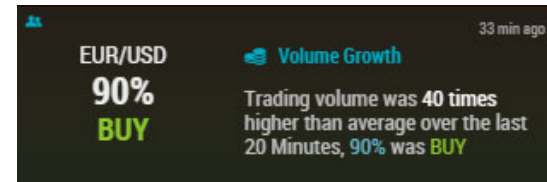
HAUSSE À L'OUVERTURE



Lorsque plus de positions que d'habitude sont ouvertes sur un actif spécifique, quelle que soit la direction, la technologie **MassInsights™** identifie cette tendance et *Hausse à l'ouverture* apparaît sur le flux.

Par exemple, les chiffres des emplois hors secteur agricole sont meilleurs que prévu. Ce rapport a un impact important sur le cours du dollar US par rapport à toutes les autres devises, et la tendance baissière de la paire EUR/USD est signalée par le flux **MassInsights™** lorsque la valeur du dollar augmente.

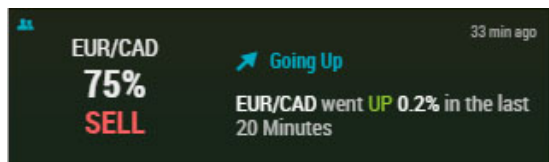
HAUSSE DU VOLUME



Lorsqu'un actif fait l'objet d'un volume de transactions supérieur à la moyenne, les termes *Hausse du volume* apparaîtront sur le flux **MassInsights™**.

Hausse du volume apparaîtrait si un actif tel que Yahoo! annonçait le rachat d'une entreprise comme AOL. Les investisseurs prévoient que cette annonce aura un impact fort sur le cours de l'action Yahoo! et ouvriront bien plus de positions que d'habitude sur Yahoo! La technologie **MassInsights™** signale une hausse de 205 % de la valeur boursière de Yahoo! au cours des 30 dernières minutes et un taux d'ACHAT de 70% sur les nouvelles positions ouvertes. Les informations sont affichées sur le Flux.

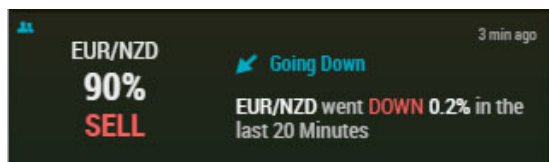
EN HAUSSE



En hausse apparaît sur le flux **MassInsights™** lorsque la valeur d'un actif commence à augmenter, dans ce que l'on appelle une tendance *haussière*.

Des rumeurs prêtent, par exemple, l'intention à Walmart d'avoir fait récemment main basse sur 200 supermarchés de Tesco en difficultés. Aucune annonce officielle n'a été faite à ce jour, mais les investisseurs ont les yeux rivés sur l'action Walmart et le prix de l'action a par conséquent augmenté fortement au cours des 5 dernières minutes, alertant le Flux **MassInsights™** de l'existence possible d'une tendance haussière.

EN BAISSSE

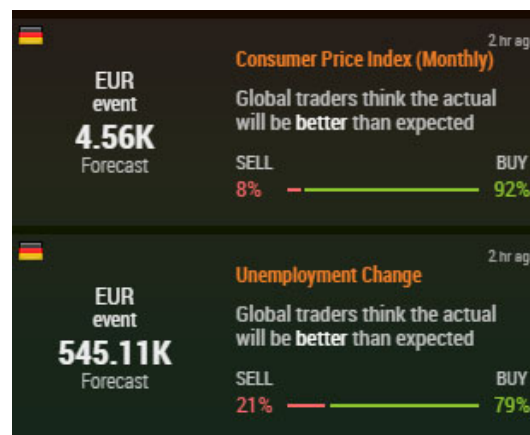


En baisse est l'opposé d'En hausse. Lorsqu'un actif repart à la baisse, le Flux **MassInsights™** Stream signalera la possibilité d'une tendance baissière pour l'actif avec l'alerte *En baisse*.

Le message *En baisse* s'affichera sur le Flux si une entreprise comme Facebook annonce que des millions de profils d'utilisateur ont été piratés et vendus sur le marché noir à la suite d'une attaque DDOS. En raison de l'importance de la sécurité des profils pour Facebook, une attaque comme celle décrite pourrait inciter des utilisateurs à fermer

leur compte. Les investisseurs réagissent en ouvrant des positions de **VENTE**, ce qui crée une tendance baissière.

CALENDRIER DES MARCHÉS



Le Flux **MassInsights™** intègre également les données fondamentales, dont les événements économiques programmés sur le Calendrier des marchés. Ces notifications apparaîtront sur le Flux pour vous tenir informé de tous les indicateurs financiers et des annonces qui seront publiés dans les prochains jours.

ACTUALITÉS FINANCIÈRES

Le Flux **MassInsights™** vous tiendra également informé des événements importants sur les marchés boursiers en temps réel afin de vous permettre de prendre des décisions d'investissement avisées.

CHAPITRE 3 : CONDITIONS DE TRADING DE CLASSE MONDIALE UFX

Que sont les pips ?

Les pips correspondent à la plus petite fluctuation du cours d'une paire de devises et sont exprimés jusqu'au millième.

Par exemple :

Le cours acheteur de la paire EUR/USD passe de 1,2655 à 1,2650. Cela signifie que la paire a baissé de 5 pips. Selon la taille du contrat (un lot), une variation du taux d'un seul pip peut correspondre à 1 \$ (pour un lot de 10 000 \$) ou 10 \$ (pour un lot de 100 000 \$).

Qu'est-ce qu'un spread ?

UFX ne facturera aucune commission sur les ordres que vous ouvrez. Vous paierez ce que l'on désigne sous le nom de spread. Le spread est la différence entre le prix vendeur et le prix acheteur. Lorsqu'un trader décide d'ouvrir une position de VENTE sur un actif, il paiera le prix acheteur. S'il ouvre une position de VENTE sur un actif, il paiera le prix vendeur. Le prix vendeur est toujours supérieur au prix d'achat.

Prenons l'exemple précédent pour en expliquer le principe aux traders d'UFX. La paire EUR/USD s'échange sur le marché à 1,2650. Le prix d'achat est 1,2652, ce qui signifie que le spread est égal à 2 pips. Cela signifie que la nouvelle position du trader commencera par une perte, jusqu'à ce que la position gagne suffisamment pour couvrir le spread de la transaction initiale. Si un trader ouvre une position au prix d'achat et la ferme immédiatement au prix de vente, il subira une perte parfaitement égale au montant du spread.

Qu'est-ce que l'effet de levier ?

Le levier permet aux traders d'ouvrir plusieurs positions plusieurs fois plus grandes que le montant investi au départ. Chez UFX, les traders peuvent ouvrir des positions avec un levier de 400:1, ce qui signifie que pour chaque dollar investi, ils pourront trader jusqu'à 400 \$.

Les traders peuvent dès lors ouvrir des positions importantes sur le marché en investissant très peu de leur poche. Si la position du trader affiche de lourdes pertes, il est protégé, car UFX fermera ses positions si les pertes se rapprochent du montant de l'investissement de départ du trader.

Le levier permet de maximiser le retour sur investissement et de limiter les risques. Avec le levier, les traders peuvent gagner plus sur chaque position ouverte. Les traders doivent toutefois suivre une stratégie de gestion du risque car quand bien même le montant investi initialement est à risque, le risque de la position est multiplié par le niveau du levier.

Qu'est-ce qu'une marge ?

La marge désigne le montant minimum qu'un courtier exige des investisseurs pour commencer à ouvrir des positions sur des actifs. Les traders peuvent tirer parti du levier et d'autres avantages proposés par le courtier après avoir investi ce montant minimum. Si le solde du compte du trader repasse sous la marge requise, UFX émettra un appel de marge demandant au trader d'approvisionner son compte pour éviter la fermeture de toutes ses positions. Si le compte n'est pas approvisionné, UFX fermera toutes les positions ouvertes pour éviter de nouvelles pertes.

UFX fournira plus de protection à ses clients que le courtier moyen et émet le premier appel de marge lorsqu'un compte atteint un solde d'équité de 50 %. Pour plus de protection, la plate-forme UFX offre une

protection contre les soldes négatifs et évite les découverts. Toutes les positions ouvertes sont automatiquement fermées lorsque le solde d'équité est inférieur à 25% du solde total du compte, si elles n'ont pas été déjà fermées.

Par exemple :

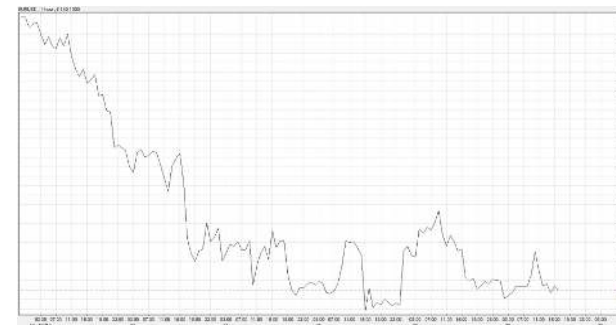
- Le solde d'équité est de 10 000 \$
- Le trader a décidé d'ouvrir une position avec le levier maximum de 400:1, ouvrant une position de 4 millions \$ (10 000 x 400)
- Le solde gains/pertes du compte du trader chute à 7500 \$, ce qui fait chuter le solde du compte à 2500 \$ (25% du solde d'équité initial)
- Comme le solde d'équité a atteint 25% du solde initial, toutes les positions ouvertes seront fermées pour protéger le capital du trader

CHAPITRE 4 : SE FAMILIARISER AVEC LES GRAPHIQUES

Un graphique représente les prix du marché. Il existe un grand nombre de graphiques différents afin de permettre au trader d'observer l'évolution du prix d'un actif sur la durée.

Graphiques linéaires

Les graphiques linéaires donnent un aperçu des variations du prix d'un actif sur une période donnée. Même si les graphiques linéaires ne sont pas aussi détaillés que les graphiques en barres ou les chandeliers, ils sont souvent considérés comme les plus simples et les plus faciles à lire.



Graphiques en barres (Ouverture, Haut, Bas, Clôture)

Les graphiques en barres sont plus détaillés et représentent l'évolution du prix d'un actif sur une période donnée. Si l'écart entre le plus bas et le plus haut est important, cela sera représenté par une barre allongée et fine sur le graphique. Le prix à l'ouverture d'un actif est représenté sur la gauche et le prix à la clôture apparaît sur la droite. Cette forme de graphique permet aux traders de voir rapidement les fluctuations du prix et son évolution future.



Chandelier

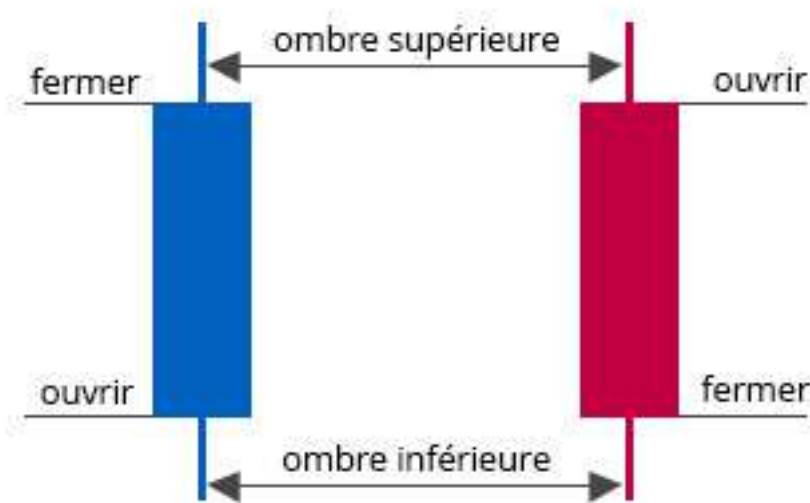
Les chandeliers ressemblent aux graphiques en barres mais ils fournissent plus de détails sur les fluctuations. Les traders utilisent les chandeliers pour suivre rapidement les variations du prix d'un actif à des intervalles d'ouverture et de clôture, ainsi que le plus bas et le plus haut sur une période donnée.



Comment interpréter les chandeliers

Les chandeliers représentent le prix le plus haut et le plus bas d'un actif sur une période donnée, ainsi que les prix à l'ouverture et à la clôture sur la même période. Sur un chandelier de 1 heure, chaque figure représente 1 heure. L'ouverture est le prix de l'actif au début de l'heure représentée graphiquement. La clôture est le prix de l'actif à la fin de l'heure représentée graphiquement. Si le prix d'ouverture est inférieur à celui de clôture, le chandelier sera bleu. Si le prix d'ouverture est supérieur à celui de clôture, le chandelier sera rouge.

Les chandeliers représentent également le prix le plus haut et le plus bas atteints par l'actif sur une période donnée par des petites lignes au-dessus et sous le chandelier. Ces lignes sont appelées mèches ou ombres.



CHAPITRE 5 : SE FAMILIARISER À L'ANALYSE FONDAMENTALE

Pour ouvrir des positions rentables, vous devez connaître suffisamment le marché pour prédire précisément l'évolution des cours des actifs. Les investisseurs effectuent deux types d'analyse : fondamentale et technique. Nous avons déjà abordé dans le dernier chapitre certains éléments de l'analyse technique qui permettent de prévoir les fluctuations des prix.

L'analyse fondamentale évalue le contexte géopolitique mondial ainsi que les événements économiques afin de déterminer leur impact sur les actifs et prévoir les fluctuations de leur prix.

Taux d'intérêt

La banque centrale de chaque pays dont la monnaie est cotée sur les marchés financiers régule le taux de change de sa monnaie. Cela signifie que la banque centrale fixe chaque jour le taux d'intérêt au jour le jour pour les banques de détail à la clôture des marchés.

Les banques centrales utilisent souvent le taux d'intérêt pour appliquer sa politique monétaire. Le taux d'intérêt peut également servir à augmenter ou à réduire la masse monétaire d'un pays, ce qui a un impact direct sur le cours d'une monnaie face aux autres. Lorsque le taux d'intérêt est faible, la monnaie perd de sa valeur, les traders utilisent une stratégie appelée Carry Trading pour vendre les devises affichant des rendements faibles au profit de celles qui sont plus rentables. Lorsque le taux d'intérêt est élevé, la monnaie tend à l'inverse à s'apprécier.

Les traders peuvent également percevoir des intérêts chaque jour à la faveur des rollovers.

Taux de chômage

Les pays publient tous les mois un rapport sur leur taux de chômage. Ce rapport est très attendu par les investisseurs du monde entier car c'est l'un des plus importants indicateurs sur la bonne santé de l'économie. Si le taux de chômage est plus élevé que prévu, c'est signe d'une mauvaise performance en terme économique et en terme de résultats dans la dépréciation de la valeur de la devise. L'inverse se vérifie si le taux de chômage est inférieur à ce qui était prévu.

Échanger des devises à l'aide de l'analyse fondamentale

Les investisseurs trouvent généralement l'analyse fondamentale très utile pour prédire les tendances à long terme des paires de devises.

Prenons un exemple :

La Réserve fédérale US devrait annoncer sa décision sur le taux d'intérêt du pays et les investisseurs pensent que la banque centrale baissera le taux.

Si les prévisions sont exactes et que la Fed abaisse le taux, le cours du dollar US devrait baisser par rapport aux autres grandes devises comme l'EUR et la GBP. Les traders de devises ouvriront généralement une position ouverte sur des paires de devises comme l'EUR/USD et la GBP/USD dans des cas comme celui-ci et demanderont le prix d'achat pour les deux paires en vue de les acheter.

Par ailleurs, si les investisseurs tablent sur une hausse du taux, provoquant la hausse du cours du dollar US, ils demanderont le prix de vente sur les paires de devises comme l'EUR/USD et la GBP/USD en prévision de la vente.

CHAPITRE 6 : SE FAMILIARISER AVEC L'ANALYSE TECHNIQUE

L'analyse technique est l'une des méthodes d'analyse les plus répandues parmi les traders pour élaborer une stratégie d'investissement rentable. L'analyse technique peut être l'un des outils les plus efficaces de votre arsenal de trading, palliant les inconvénients et les lacunes de l'analyse fondamentale.

Les traders sont souvent confrontés au plus grand nombre de méthodes disponibles pour analyser précisément toutes les informations du marché. C'est pourquoi il est très important de parfaitement maîtriser l'analyse technique, car une erreur ou une confusion, même la plus infime, aboutit à une mauvaise décision.

D'autre part, une fois maîtrisée, l'analyse technique peut servir de feuille de route sur la réaction du marché et de ses opérateurs. Compte tenu du grand nombre de traders qui se fient à l'analyse technique pour prendre leurs décisions, il y a de grandes chances que le marché évolue dans la direction signalée par les indicateurs techniques, car l'analyse technique vous permet de prédire les mouvements des autres traders.

Trader des paires de devises avec l'analyse technique

L'analyse technique repose sur l'étude de graphiques et d'indicateurs techniques afin de déceler les tendances dès le départ. En utilisant l'analyse technique pour reconnaître et prédire les mouvements, les traders peuvent tirer parti des fluctuations des marchés.

L'analyse technique permet de prédire les mouvements des marchés en ajoutant des indicateurs techniques aux chandeliers. Comme la majorité des traders s'appuient sur les mêmes indicateurs techniques pour prédire les fluctuations des cours, les fluctuations du marché deviennent également une prophétie autoréalisatrice. Si l'analyse technique prévoit la baisse d'une paire de devises, et la majorité des traders réagissent

de la même façon aux mêmes indicateurs, le prix de la paire devrait continuer de baisser.

Comprendre la résistance et le support

Il est essentiel de comprendre les concepts du support et de la résistance dans l'analyse technique.

La résistance, dans le trading en ligne, fait référence à la situation où le cours a atteint son pic et rencontre des difficultés à fluctuer vers le haut. Le niveau que l'actif ne parvient pas à briser est généralement qualifié de niveau de résistance.

Les niveaux de résistance sont subjectifs et il peut être très difficile de détecter où se situe précisément le niveau.

Lorsque vous voyez un niveau de résistance comme celui dans l'illustration ci-dessous, il vaut mieux vendre aussi près que possible de la ligne :



Le support est l'inverse de la résistance. Il désigne la situation dans laquelle le prix d'un actif a atteint son plus bas niveau et ne baisse pas davantage.

Les prix des actifs proches du support et de la résistance ont des difficultés pour les rompre, en raison notamment de l'absence d'ordres au marché opposés. Ces niveaux annoncent généralement un *Retournement* et peuvent donner lieu à une absence d'ordres opposés.

Lorsque vous voyez un niveau de résistance, comme celui représenté ci-dessous, il vaut mieux ouvrir une position acheteuse lorsque le prix est le plus proche possible de la ligne :



Bien que l'analyse technique soit davantage d'une méthode mathématique pour évaluer les mouvements du marché, il n'existe pas de méthode infallible pour prédire les niveaux de support et de résistance futurs. Avec l'expérience, il est possible de prédire plus précisément le support et la résistance par l'intuition.

Range Trading

Même s'il est difficile de déterminer les positions exactes des niveaux de support et de résistance, les traders peuvent tout de même appliquer ces théories car ils peuvent trader entre les ranges. Lorsqu'une paire est proche d'un support, les traders ont tendance à ouvrir une position Longue. Lorsque la paire est proche d'un niveau de résistance, les traders ont tendance à ouvrir une position Courte.

Les inconvénients du Range Trading

L'un des principaux inconvénients du Range Trading est la faible probabilité d'un potentiel de profit élevé. Lorsqu'un actif rompt le support et la résistance, le marché peut s'effondrer ou s'envoler brusquement. Lorsque cela se produit, les traders appliquant des stratégies Range Trading subiront de lourdes pertes en raison des fortes hausses ou baisses.

Vous trouverez ci-dessous un graphique qui représente un scénario de Range Trading :



Dynamique des marchés

Une autre stratégie Range Trading consiste à tirer parti de la dynamique du prix d'un actif, lorsqu'il dépasse le support et la résistance, et non à l'intérieur de ces niveaux.

Selon cette stratégie, les traders s'attendent à ce que le marché continue d'évoluer dans la même direction, dépassant les seuils de support et de résistance. Pour ce faire, les traders ouvrent une position acheteuse au-dessus du niveau de résistance et une position vendeuse sous le support.

Cette stratégie repose sur le fait que la dynamique du marché sera haussière lorsqu'il franchit un niveau de support et de résistance, en permettant aux traders de gagner de l'argent en cas de mouvement soudain du marché.

Le graphique ci-dessous représente une tendance haussière. La tendance est représentée par une ligne située entre les points les plus bas du mouvement de baisse. Cette ligne représente clairement la dynamique positive de la tendance haussière.



Le graphique ci-dessous représente une ligne de tendance baissière et illustre la dynamique négative.



Oscillateurs

Les oscillateurs sont un ensemble d'indicateurs techniques qui aide le trader à déterminer si le marché est en surachat ou survente. Un oscillateur couramment utilisé par les traders est l'Indicateur de force relative (RSI).

Indicateur de la force interne (RSI)

Le RSI mis au point par J. Wilder, compare les cours des tendances baissières et haussières sur une période de temps. Le RSI met davantage l'accent sur les dernières données et donne une meilleure indication que les autres oscillateurs. Comme le RSI est moins sensible aux fluctuations des cours, il permet de passer aux cribles les « bruits » des marchés financiers.

Les traders peuvent également utiliser le RSI comme indicateur de volume, même si le suivi en temps réel du volume n'est pas possible.

Le RSI est mesuré en *points*, varie entre 0 et 100. Si le RSI est inférieur à 30, cela signifie que le marché est survendu. S'il dépasse les 70 points, le marché est au contraire suracheté.



Le graphique ci-dessus indique un RSI inférieur à 30, signifiant que la paire est survendue.

Le graphique ci-dessous représente un RSI supérieur à 70 points, ce qui indique que la paire de devises est surachetée.



Quatre façons d'utiliser le RSI

- 1. Basique :** le RSI peut être utilisé pour déterminer sur les conditions de marché sont survendues ou surachetées. Lorsque le RSI est inférieur à 30, cela signifie qu'un actif est survendu. S'il dépasse 70, l'actif est suracheté.
- 2. Divergences :** si le prix d'une devise atteint un nouveau sommet et le RSI n'affiche pas le même scénario, cela indique normalement une inversion imminente de la tendance.
- 3. Support et résistance :** Le RSI est également utilisé pour indiquer les niveaux de support et de résistance d'une tendance.
- 4. « Failure swings » ou échecs oscillatoires :** si le RSI brise un plus haut ou plus bas précédent, cela signifie qu'un dépassement de prix est probable.

Moyennes mobiles exponentielles

Les moyennes mobiles exponentielles ou EMA sont un type de moyenne mobile. Les EMA accordent une plus grande importance aux derniers chiffres sur le prix d'un actif. Elles sont plus réactives que d'autres indicateurs. Les EMA ont tendance à réagir plus vite aux variations des prix.

À **court terme**, les traders examineront les moyennes de **12 jours** et **26 jours**. Sur le **long terme**, les traders interprètent généralement les moyennes de **50 jours** et **100 jours** comme des signaux pour les tendances de long terme.

Les EMA sont également utilisés pour calculer les oscillateurs (PPO) et le MACD (convergence et divergence des moyennes mobiles).

Les EMA sont aussi connus sous le nom de moyennes mobiles pondérées exponentielles. Les EMA permettent aux traders de déterminer les meilleurs points d'entrée et de sortie pour une certaine position, en décelant les variations des tendances. Le croisement des EMA représente un facteur déclencheur typique des inversions de tendance.



Utiliser les moyennes mobiles exponentielles

En suivant une tendance, les traders peuvent identifier les changements de direction dès le départ. Grâce à ces informations, nous sommes parfaitement placés pour tirer parti d'un retournement de tendance.

Le marché peut seulement évoluer à **la hausse**, à **la baisse** ou **stagner**. Les moyennes mobiles permettent d'isoler et de déterminer les mouvements afin de pouvoir en tirer parti. Pour faire apparaître une position rentable, les EMA doivent d'abord se croiser.

Il est important de noter que les EMA peuvent souvent donner des faux signaux de croisement si leurs mouvements sont très proches.

Différentes EMA sont utilisées pour les scénarios à court et long terme pour éviter les faux signaux. Les informations sur les moyennes de court terme et celles de long terme sont utilisées pour confirmer la condition de marché générale. Il est important de rappeler que les EMA ne suffisent pas à elles seules pour confirmer une inversion de tendance.

Les traders sont invités à se reporter à d'autres indicateurs techniques avant de tirer des conclusions hâtives. Les retracements de Fibonacci figurent parmi les indicateurs les plus utilisés par les traders pour analyser les mouvements du marché.

Retracements de Fibonacci

Le ratio Fibonacci est une série de chiffres utilisés pour décrire une progression naturelle des proportions.

Ces chiffres ont été découverts par le mathématicien Leonardo Fibonacci et servent d'indicateurs pour les niveaux de support et de résistance, permettant aux traders de réaliser leurs profits.

Lorsque le marché est haussier, l'idée est d'avoir une position longue. Avec Web Trader d'UFX, vous pouvez facilement calculer les niveaux de

retracement de Fibonacci pour calculer les meilleurs points d'entrée. Comme la majorité des traders se fient exclusivement aux retracements de Fibonacci pour leur stratégie, le scénario a toutes les chances de se réaliser, car l'analyse technique vous permet de prédire les mouvements des autres traders ainsi que l'évolution future des marchés.

L'exemple suivant illustre le principe des retracements de Fibonacci. Le graphique journalier de la paire USD/CAD représente le plus bas à 0,9799 et le plus haut à 1,0313.

Les niveaux de retracement de Fibonacci sont tracés à :

- 1,0116 (0,382)
- 1,0056 (0,500)
- 0,9996 (0,618)



Dans le graphique ci-dessus, la paire USD/CAD évolue dans une tendance haussière, mais elle a commencé à repartir à la baisse par rapport à son plus haut à 1,0313. Les traders attendent généralement de voir si le mouvement de repli s'arrêtera au niveau de retracement de Fibonacci, 0,382 sur le graphique. Le cas échéant, les traders ouvriront des positions longues, prédisant une marge de profit importante.

Le prix d'actif sera généralement arrêté à l'un des niveaux tracés, les ordres de vente contribuant à soutenir le prix au niveau actuel. Si le

mouvement provoque la rupture du niveau de support, au niveau de retracement de Fibonacci de 0,382, les traders attendront de voir si le niveau de 0,500 sera brisé. Si ce n'est pas le cas, les traders rejoindront la tendance haussière. La tendance haussière sera terminée lorsque le niveau de 0,618 sera rompu. À ce stade, les traders ouvriront des positions courtes sur la paire de devises, et seront en mesure d'obtenir des gains importants.

Gestion des risques

Les marchés ont naturellement tendance à constamment fluctuer. Que vous passiez un ordre Stop Loss ou Take Profit, vous devez impérativement vous assurer qu'ils ne sont pas trop étroits ou larges, au risque d'obtenir un résultat inverse à celui escompté.

Si l'ordre Stop Loss est trop large, vous risquez de perdre plus d'argent que nécessaire, même avant l'exécution de l'ordre. Si l'ordre est passé trop près du niveau souhaité, les ordres risquent d'être exécutés trop tôt, en raison d'une faible volatilité des marchés.

Il est important de toujours garder son calme et de ne pas vous laisser emporter par vos émotions qui pourraient fausser votre jugement. En vous préparant mentalement, vous saurez à quoi vous attendre et vous ne vous laisserez pas dépasser par la situation. **Avant de passer un ordre, pensez à vous poser les questions suivantes :**

Quelle est l'ampleur du mouvement du marché et quel le meilleur moment pour prendre vos bénéfices ?

Un trader peut utiliser un ordre Take Profit et fermer une position ouverte lorsqu'elle atteint l'objectif de gain fixé au préalable. Si vous avez ouvert une position courte, vous pouvez placer la limite Take Profit juste en-dessous du prix du marché, afin de rester dans votre zone de rentabilité.

Si vous avez ouvert une position longue, vous devez placer votre limite Take Profit au-dessus du prix du marché. En utilisant des ordres Take Profit, un trader peut appliquer une stratégie de trading plus méthodique. Il peut quand même profiter des fluctuations des cours même s'il ne surveille pas le marché constamment.

Quelle perte êtes-vous prêt à subir avant de fermer une position ?

En passant un ordre Stop Loss, les traders peuvent fermer automatiquement une position lorsqu'il atteint un niveau de limite de perte fixé au préalable. Si vous avez ouvert une position « courte » sur une paire de devises, vous devez passer un ordre Stop Loss à un prix plus élevé que le cours actuel.

Inversement, si vous avez ouverte une position « longue », l'ordre Stop Loss doit être passé à un cours inférieur à l'actuel.

À quel niveau de prix les ordres Stop Loss et Take Profit doivent-ils être fixés ?

En général, les ordres Stop Loss doivent être passés plus près du prix d'ouverture, contrairement aux ordres Take Profit. En appliquant cette stratégie, un trader doit obtenir un taux de réussite de seulement 50 % pour rester rentable.

Par exemple:

Avec un ordre Stop Loss de 30 pips et un ordre Take Profit de 100 pips, un trader a besoin d'avoir raison seulement 30 % du temps pour gagner de l'argent.

Le niveau auquel les ordres doivent être passés dépend du risque que le trader est prêt à prendre. Les ordres Stop Loss ne doivent pas être passés trop près, car c'est inutile en raison des fluctuations habituelles du marché.

Les ordres Take Profit doivent être placés à un niveau de gain réaliste, en tenant compte de la durée de la position et des sentiments du marché.

Psychologie du trader

Avant de commencer à trader sur les marchés financiers, le trader doit analyser ses positions potentielles en profondeur et élaborer une stratégie de trading pour le lendemain. Nombre de débutants négligent cette partie de leur formation, car ils ont hâte de gagner de l'argent et se lancent sans réfléchir en faisant confiance à leur intuition. Ce n'est que grâce à une analyse approfondie qu'ils pourront espérer limiter les pertes et décupler les gains.

Une fois que vous avez élaboré votre stratégie de trading est en place, il est essentiel que vous vous y teniez. Sans autodiscipline, vous courez le risque de vous écarter et de passer des ordres en vous fiant exclusivement à vos intuitions. Nombre de traders perdent de l'argent en oubliant de fermer une position au niveau de gain ciblé ou conservent trop longtemps une position en baisse dans l'espoir d'un rebond des marchés.

Les traders commettent souvent l'erreur de considérer que toutes les transactions sont rentables. C'est pourquoi il est important de toujours passer des ordres Stop Loss et Take Profit lorsque vous ouvrez une position.

Les ordres Stop Loss et Take Profit sont des outils de trading en ligne de pointe qui peuvent aider les traders à élaborer une stratégie de trading pour gérer efficacement le risque. Ces ordres peuvent permettre de limiter les pertes et d'augmenter les gains. Même si les ordres Stop Loss peuvent entraîner la fermeture d'une position en baisse, ils ne vous empêchent jamais de réaliser une plus-value. Il est important de s'en tenir à une stratégie prédéfinie, car les pertes initiales seront souvent compensées par des gains encore plus importants.

Les traders doivent éviter de se laisser guider par leurs émotions. Lorsque les émotions prennent le dessus, les traders ont tendance à ne pas fermer leurs positions, même si elles sont en baisse.

Les traders doivent toujours conserver leur stratégie de trading initial

et faire de leur mieux pour ne jamais s'en écarter. Il n'est pas rare que les traders justifient leurs choix en trouvant des excuses par une autre analyse. Les traders doivent toujours prendre des décisions objectives et ne pas laisser les émotions troubler leur jugement, car l'objectivité est indispensable pour maximiser le retour sur investissement.

Les émotions peuvent amener les traders à perdre de vue leurs objectifs de départ. Combiné à l'effet de levier, les traders peuvent subir des pertes plus importantes que prévu, et ils peuvent souvent multiplier excessivement les ordres, ce qui les expose en définitive à plus de risques. Les traders ne doivent jamais utiliser plus de 20 % de leur compte de marge.

Philosophie de trading et bruits du marché

Vous devez être conscient que vous avez la possibilité de vous appuyer sur l'analyse technique ou fondamentale pour trouver les meilleurs placements. Il est important de noter qu'il n'existe pas de formule miracle pour prédire les mouvements d'un environnement fluide et fluctuant, comme les marchés financiers.

Un trader expérimenté et prudent se fier toujours aux analyses technique et fondamentale pour élaborer une stratégie cohérente. Vous pouvez utiliser l'analyse fondamentale pour identifier les tendances baissières et haussières possibles et utiliser l'analyse technique pour valider vos hypothèses.

Nous intégrons l'analyse technique dans notre stratégie de trading car elle est objective. L'analyse fondamentale repose sur un élément de subjectivité pour tirer des conclusions plausibles. En se concentrant sur l'analyse technique pour valider une hypothèse, nous sommes en mesure de passer au crible « les bruits du marché » qui constituent l'essentiel des sentiments du marché. Nous ne pouvons ignorer complètement ces bruits, car ils circulent à travers tous les compartiments du marché.

Les bruits du marché se retrouvent dans la presse que nous lisons, dans

les commentaires et dans les analyses des spécialistes des marchés.

Stratégies de trading

Les traders en ligne peuvent ouvrir des positions sur des paires de devises, des matières premières, des actions et des indices. Il est recommandé aux traders débutants de commencer par les principales paires de devises, notamment les devises associées au dollar US, comme l'EUR/USD et la GBP/USD. Ces devises se caractérisent par un volume de transactions plus important, sont plus liquides et offrent donc plus de probabilités de réaliser des profits.

La livre sterling, l'euro, le yen et le franc suisse sont des devises intéressantes car elles sont très échangées sur le marché des changes. Le trader aura ainsi une plus grande marge de *manœuvre* dans sa stratégie de trading.

Le dollar australien, le dollar canadien et le dollar néo-zélandais sont moins volatils, mais ils permettent parfois d'isoler des tendances pour les paires comprenant ces devises.

Les traders plus avertis peuvent tirer profit d'autres groupes de paires de devises comme les paires croisées, qui ne comprennent pas le dollar. De même, les traders peuvent trader sur les matières premières et indices en ligne, qui offrent un énorme potentiel de rentabilité.

Il est conseillé de toujours privilégier une position à court terme sur le marché par opposition à une position longue, car cela permet de réduire

l'exposition et de fermer plus rapidement les positions légèrement bénéficiaires.

Mentions légales

Ce support fait partie de la communication promotionnelle est ne contient pas et ne doit pas être interprété comme contenant des conseils d'investissements, une offre ou une sollicitation d'une transaction sur les instruments financiers. UFX.COM décline toute responsabilité concernant l'exactitude ou l'exhaustivité des informations fournies ou des pertes résultant de tout placement réalisé sur la foi de ce document, prévision ou autre information fournie. Toutes les expressions d'opinion sont sujettes au changement sans préavis. Les opinions exprimées peuvent être personnelles à l'auteur et ne concordent pas nécessairement avec celles d'UFX. Cette communication ne doit pas être reproduite ni distribuée sans l'accord au préalable d'UFX.COM.

Avertissement : les CFD sont des produits à effet de levier qui comportent un risque important, pouvant entraîner la perte du capital investi. Les CFD peuvent ne pas convenir à tous les types d'investisseurs. Vous ne devriez pas risquer plus que ce que vous êtes prêt à perdre. Avant de vous décider à trader, assurez-vous d'avoir bien compris les risques encourus et pris en compte votre niveau d'expérience et votre situation financière. Sollicitez un avis indépendant si nécessaire.

NOUS CONTACTER



NOUS SOMMES À VOTRE ÉCOUTE.

Si vous avez des questions, [cliquez ici](#).