

Veiledning til vellykket trading



KAPITTEL 1:			
INNFØRING I NETTBASERT TRADING	3		
Hva er nettbasert trading?	3		
Handel med CFD-er	3		
Fordelene med valutahandel	3		
KAPITTEL 2:			
INNFØRING I MassInsights™	4		
MassInsights™-strømelementer	4		
Tendensering	4		
Omvending	4		
Volatilitet påvist	5		
Økning i antall åpninger	5		
Volumvekst	5		
Gå opp	5		
Gå ned	6		
Kalender for markedshendelser	6		
Finansnyheter	6		
KAPITTEL 3:			
UFX' FØRSTEKLASSES HANDELSVILKÅR	7		
Hva er pips?	7		
Hva er spread?	7		
Hva er belåning?	7		
Hva er margin?	7		
KAPITTEL 4:			
BLI KJENT MED DIAGRAMMER	8		
Linjediagrammer	8		
Søylediagrammer (Åpning, Høy, Lav, Slutt)	8		
		Candlestick-diagram	9
		Slik leser du candlestick-diagrammer	9
		KAPITTEL 5:	
		BLI KJENT MED FUNDAMENTANALYSE	10
		Rentesatser	10
		Arbeidsledighetsrate	10
		Slik handler du valuta ved hjelp av fundamentanalyse	10
		KAPITTEL 6:	
		BLI KJENT MED TEKNISK ANALYSE	11
		Slik handler du valutapar med teknisk analyse	11
		Forstå motstand og støtte	11
		Range-trading	12
		Ulempene med range-trading	12
		Moment-markeder	12
		Oscillatorer	13
		Relativ styrkeindeks (RSI)	13
		Ekspensielle glidende gjennomsnitt	14
		Slik bruker du ekspensielle glidende gjennomsnitt	14
		Fibonacci-serier	15
		Risikostyring	16
		Traderpsykologi	17
		Handelsfilosofi og støy i markedet	17
		Tradingstrategier	18
		Ansvarsfraskrivelse	18
		KONTAKT OSS	19

KAPITTEL 1: INNFORING I NETTBASERT TRADING

Hva er nettbasert trading?

Nettbasert trading betyr å kjøpe og selge aktiva, for eksempel valutapar, gjennom en nettbasert handelsplattform.

Valutaer handles alltid mot hverandre, i par. Noen av de større valutaene som omsettes på markedet er sveitsisk franc (CHF), euro (EUR) og britisk pund (GBP). Alle disse valutaene handles mot amerikanske dollar.

For eksempel er USD/JPY markedsnavnet for paret amerikansk dollar og japansk yen. Hvert av parene har det vi kaller en «basisvaluta» og en «motvaluta». Den første valutaen som nevnes er basisvalutaen, i dette tilfellet USD. Motvalutaen er JPY i valutaparet USD/JPY.

Når du spør om en valutakurs, få du oppgitt to kurser: kjøperkursen og salgskursen. Kjøperkursen er kursen du får når du selger en valuta, mens salgskursen er kursen du får når du kjøper. For eksempel, hvis valutakursen for valutaparet USD/CHF er 0,9579, betyr det at 1 amerikansk dollar tilsvarer 0,9579 sveitsiske franc

Handel med CFD-er

Nettbasert handel kan også omtales som «CFD-handel» og omfatter handelsvarer (f.eks. olje, gull og sølv), aksjer (f.eks. Google, Apple og Amazon) og indekser (f.eks. DAX, NASDAQ, NYSE, og andre).

Den største fordelene med nettbasert handel er muligheten å gi tradere sjansen til å tjene penger uansett hvilken vei markedet går. Nettradere

kan dra nytte av bevegelser i markedet for alle slags aktiva, avhengig av om de velger «long»- eller «short»-posisjoner. Tradere tar vanligvis «short»-posisjoner når de tror at prisen på en aktiva kommer til å synke, og «long»-posisjoner når de tror prisen vil stige.

Fordelene med valutahandel

VERDENS MEST LIKVIDE MARKED

Valutamarkedet er verdens største og mest likvide marked. Markedsordre utføres nesten umiddelbart, og det omsettes over fem billioner dollar hver dag, slik at det er for stort til å påvirkes av enkeltpersoner eller uavhengige institusjoner.

DØGNÅPENT MARKED

Du kan handle valuta hele døgnet, fordi markedet ikke er begrenset til en bestemt plass. Valutamarkedene er åpne fra mandag morgen i Sydney i Australia (GMT +10) til fredag ettermiddag i New York i USA (EST).

INGEN GEBYR ELLER PROVISJON

De fleste nettbaserte meglere tar ikke provisjon når tradere kjøper eller selger valuta, men ber heller traderne om å betale noe som kalles «spread». Spread er forskjellen mellom kjøps- og salgskursen til en valuta.

KAPITTEL 2: INNFORING I **MassInsights**TM

UFX er ikke en helt vanlig nettbasert megler. Vi har din suksess som hovedfokus, og vi gir alt for å gi deg de mest avanserte handelsverktøyene bransjen har å oppdrive, slik at du kan få mest mulig oppdatert og sofistikert informasjon. Derfor har vi utviklet **MassInsights**TM, en unik teknologi som tilbyr direktestrømming av markedshendelser og samlet handelsatferd, som viser deg hva som gjelder NÅ.

Som trader hos UFX kan du dra nytte av **MassInsights**TM-teknologien for å fatte mer informerte investeringsavgjørelser. Bruk KJØP/SELG-indikatoren for å se hvor mange prosent av KJØP- og SELG-posisjoner som er åpne på spesifikke aktiva, i sanntid, og bruk **MassInsights**TM-strømmen til å vise teknisk og fundamental markedsinformasjon på ett sted.

MassInsightsTM-strømmens elementer omfatter relevante markedsnyheter og -rapporter, begivenheter i finanskalenderen og oppdaterte aktiva- og markedsbevegelser, som gjør det mulig å finne utviklingstrender, volatilitet og reverseringer for enkeltstående aktiva.

MassInsightsTM-strømelementer

TENDENSERING



Tendensering identifiserer høy KJØP- eller SELG-aktivitet på enkeltstående aktiva, og viser denne informasjonen i sanntid, via **MassInsights**TM-strømmen.

Si for eksempel at Apple kunngjør lanseringen av en ny iPhone. I de neste 20 minuttene er 70 % av alle posisjoner som åpnes i Apple KJØP. Det betyr at mengder av investorer velger å benytte seg av denne kjøpsmuligheten, og dermed starter en KJØP-trend for aktivaen. UFX' **MassInsights**TM-teknologi merker trenden og fremhever den da i strømmen.

OMVENDING



MassInsightsTM-strømmen rapporterer en *omvending* når en spesifikk aktiva plutselig endrer retning.

Si for eksempel at Apple nettopp har kommet med sin nyeste iPhone, og 77 % av investorer velger å åpne KJØP-posisjoner, slik at det dannes en oppadgående trend for aktivaen. Samtidig kunngjør Samsung, en av Apples største konkurrenter, at de vil slippe en ny smarttelefon i morgen, slik at tradere får flere investeringsmuligheter. Mange investorer velger å SELGE åpne posisjoner i Apple nå, hvilket medfører en reversering av trenden, eller en *omvending*.

VOLATILITET PÅVIST



Når **MassInsights™**-teknologien påviser økt volatilitet eller stor KJØP/SELG-aktivitet på en spesifikk aktiva, vises *Volatilitet påvist* i strømmen.

Denne funksjonen merker når det forekommer svært skarpe markedsbevegelser i løpet av kort tid. Aktivaen vil som regel oppleve store kursendringer, som følge av den høye volatiliteten.

For eksempel omsettes råolje for 41 dollar fatet, men investorer venter på den neste rapporten om USAs oljereserver. Hvis det meldes om et stort underskudd, vil det sannsynligvis legges inn et stort antall KJØP-posisjoner, i påvente av lavt tilbud og stor etterspørsel. Hvis rapporten derimot bekrefter et overskudd, kan du forvente et stort antall SELG-posisjoner.

ØKNING I ANTALL ÅPNINGER



Når flere posisjoner enn vanlig åpnes i en spesifikk aktiva, uansett retning, merker **MassInsights™**-teknologien denne trenden, og *Økning i antall åpninger* vises i strømmen.

Si for eksempel at rapporten Nonfarm Payrolls (NFP) er høyere enn forventet. Rapporten har en betydelig påvirkning på den amerikanske dollaren mot alle andre store valutaer, og valutaparet EUR/USD

sin påfølgende nedadgående tendens rapporteres **MassInsights™**-strømmen når dollaren stiger i verdi.

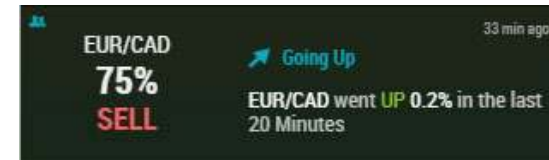
VOLUMVEKST



Når en aktiva opplever et usedvanlig høyt handelsvolum, vises *Volumvekst* i **MassInsights™**-strømmen.

Volumvekst vises hvis en aktiva som f.eks. Yahoo! kunnngjør overtagelse av et selskap som f.eks. AOL. Investorer forutser at dette vil øke verdien på Yahoo!-aksjen betraktelig, og åpner mange flere posisjoner enn vanlig i Yahoo! **MassInsights™**-teknologien påviser en 205 % økning i verdien av Yahoo!-aksjen i de siste 30 minuttene, og en 70 % KJØP-rate på nyåpnede posisjoner i aksjen. Informasjonen rapporteres i strømmen.

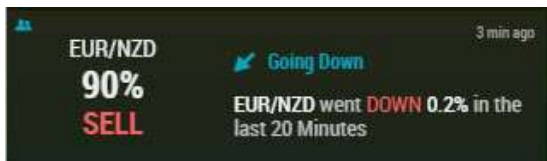
STIGER



Stiger vises i **MassInsights™**-strømmen når en enkeltstående aktiva begynner å stige, i det som kalles en *oppadgående trend*.

For eksempel, la oss si at det er rykter om at Walmart nettopp har kjøpt 200 Tesco-forretninger som gjorde det dårligere enn forventet. Det har enda ikke kommet noen offisiell kunngjøring, men investorer holder øye med Walmart-aksjen, og derfor har aktivaens pris har økt betydelig de siste 5 minuttene, og **MassInsights™**-strømmen varsler om en mulig oppadgående trend.

SYNKER



Synker er i bunn og grunn det motsatte av *Stiger*. Når en aktiva har en nedadgående tendens, vil **MassInsights™**-strømmen rapportere en mulig nedadgående tendens for aktivaen, med varselet *Synker*.

For eksempel vises *Synker* i strømmen hvis et selskap som f.eks. Facebook kunngjør at flere millioner brukerprofiler har blitt solgt på svartebørsen som følge av et DDOS-angrep. Fordi profilers sikkerhet er viktig for Facebook, kan et slikt sikkerhetsbrudd føre til at mange brukere sletter profilene sine. Investorer reagerer ved å åpne **SELG**-posisjoner, som skyver aksjen mot en nedadgående trend.

KALENDER FOR MARKEDSHENDELSER



MassInsights™-strømmen inkluderer også fundamentale data, inkludert finanshendelser som er planlagt i kalenderen for markedshendelser. Disse varslene vises i strømmen, slik at du kan holde deg oppdatert på alle relevante finansrapporter og -kunngjøringer som er ventet i løpet av de neste par dagene.

FINANSNYHETER

MassInsights™-strømmen holder deg også oppdatert om viktige nyheter og fremskritt i innen handel og finansmarkedene, i sanntid, slik at du kan ta mer informerte investeringsbeslutninger.

KAPITTEL 3: UFX' FØRSTEKLASSES HANDELSVILKÅR

Hva er pips?

Pips er den minste kursbevegelsen et valutapar kan ha, og settes ned til fjerde desimal.

For eksempel:

Kjøperkursen for EUR/USD går fra 1,2655 til 1,2650. Det betyr at EUR/USD har gått ned 5 pips. Avhengig av størrelsen på kontrakten (en «lot») kan en kursendring på bare én pip være verd 1 dollar (for en lot på 10 000 dollar, eller 10 dollar (for en lot på 100 000 dollar).

Hva er spread?

UFX krever aldri provisjon på handlene du åpner. I stedet betaler du det som kalles en «spread». Spread er forskjellen mellom salgskursen og kjøperkursen. Hvis en trader bestemmer seg for å åpne en KJØP-posisjon på en aktiva, betaler han eller hun kjøperkursen. Hvis en trader åpner en SELG-posisjon på en aktiva, betaler han eller hun salgskursen. Salgskursen er alltid høyere enn KJØPER-kursen.

Vi går tilbake til eksempelet fra tidligere for å forklare nøyaktig hva det betyr for UFX-tradere. EUR/USD omsettes på markedet for kursen 1,2650. Kjøperkursen er 1,2652, hvilket betyr at spreaden tilsvarer 2 pips. Det betyr at traderens nyåpnede posisjon starter med et tap, til posisjonen har tjent nok til å dekke spreaden på den opprinnelige transaksjonen. Det er med andre ord slik at hvis en trader åpner en posisjon til kjøperkurs og lukker posisjonen umiddelbart til salgskurs, vil han eller hun påføres et tap som akkurat tilsvarer spreaden.

Hva er belåning?

Med belåning kan tradere åpne posisjoner flere ganger større enn det den opprinnelige investeringen normalt ville tillatt. Med UFX kan trader åpne posisjoner med en belåningsgrad på opptil 400:1, hvilket betyr at for hver dollar som investeres, kan du handle med opptil 400 dollar.

Dermed er det mulig for trader å åpne store posisjoner i markedet, med bare en brøkdel av kapitalen. Hvis en trader innehar en posisjon som medfører et stort tap, er traderen beskyttet, fordi UFX lukker markedsposisjonene hvis tapet nærmer seg totalsummen av traderens opprinnelige investering.

Belåning handler om å maksimere gevinst og minimerer risiko. Med belåning kan tradere tjene mer på hver handel de åpner. Samtidig er det viktig å huske, og følge, en riktig konstruert plan for risikostyring, for selv om det bare er det opprinnelige investeringsbeløpet som kan tapes, multipliseres posisjonens risiko med belåningsgraden.

Hva er margin?

Margin er minstebeløpet en megler krever fra investorer for å begynne å åpne posisjoner i aktiva. Tradere kan bare dra nytte av belåning og andre fordeler som meklere tilbyr etter at de har investert dette minstebeløpet. Hvis traderens kontosaldo faller under den nødvendige marginen, vil UFX utstede en «margin call», som innebærer om at de anmoder traderen om å sette penger på kontoen for å hindre at alle posisjoner lukkes. Hvis det ikke settes penger inn på kontoen, vil UFX lukke alle åpne posisjoner, for å hindre at tapet øker.

UFX gir sine tradere mer beskyttelse enn en vanlig mekler, og første margin call utstedes når et beløp når 50 % av kapitalsaldoen. For å sørge for ekstra beskyttelse, inneholder UFX-plattformen automatisk beskyttelse mot negativ saldo, slik at kontoen aldri kommer i minus. Alle åpne posisjoner lukkes automatisk så snart traderens kapitalsaldo faller til under 25 % av den totale kontosaldoen, hvis den ikke allerede er lukket.

For eksempel:

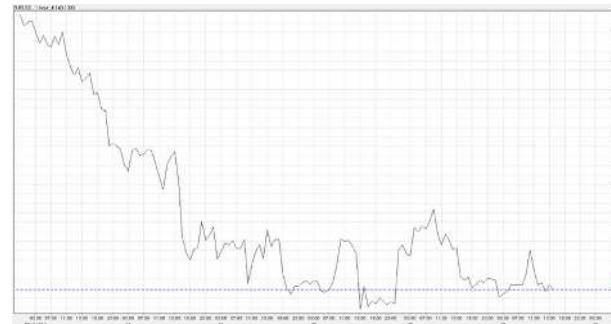
- Kontoen har en kapitalsaldo på 10 000 dollar
- Traderen har bestemt seg for å åpne en handel med maksimal belåning, 400:1, og åpner handelen med 4 000 000 ($(\$10\,000 \times 400)$)
- Åpen profitt og tap på traderens konto synker til \$7500, slik at kontosaldoen faller til \$2500 (25 % av den opprinnelige saldoen)
- Fordi kontosaldoen har nådd 25 % av den opprinnelige saldoen, vil alle åpne posisjoner lukkes, for å beskytte traderens kapitalbeholdning

KAPITTEL 4: BLI KJENT MED DIAGRAMMER

Et diagram er en visuell presentasjon av markedskurser i en graf som er lett å lese. Det finnes mange ulike diagrammer tilgjengelige for tradere, men felles for alle er at de bryter komplisert informasjon ned og gjør den enkel, slik at traderen kan se kursen til en aktiva over tid.

Linjediagrammer

Linjediagrammer gir en oversikt over en aktivas kursendringer i en bestemt tidsperiode. Selv om linjediagrammer ikke er like detaljerte som søylediagrammer og candlestick-diagrammer, anses de oftest for å være de enkleste og lettest å lese.



Søylediagrammer (Åpning, Høy, Lav, Slutt)

Søylediagrammer er mer detaljerte og viser forskjellen i aktivaens kurs over en bestemt tidsperiode. Hvis forskjellen mellom en aktivas høyeste og laveste kurs er betydelig, markeres det med en tynn, forlenget søyle i diagrammet. Aktivaenes åpningskurs vises i fanen til venstre, mens sluttkursene vises til høyre. Disse diagrammene gjør at traderen raskt

kan se hvor dramatiske kursendringene er og i hvilken retning kursen beveger seg.



Candlestick-diagram

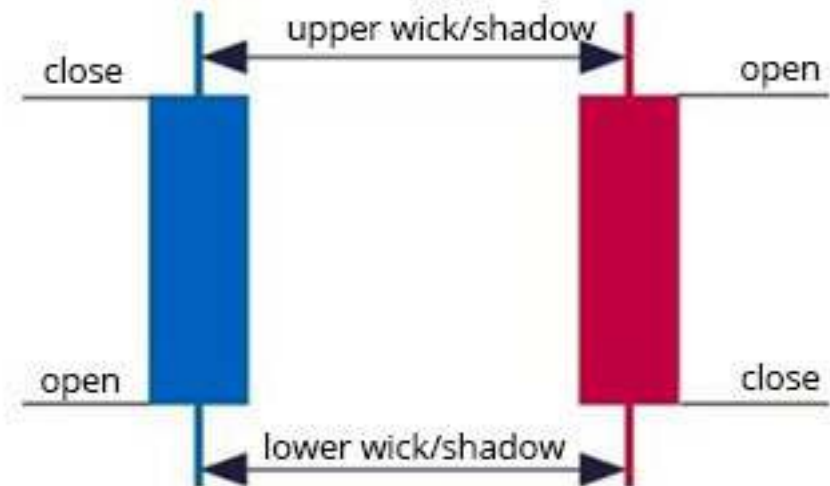
Candlestick-diagrammer ligner på søylediagrammer, men de viser kursendringene mer detaljert. Tradere bruker candlestick-diagrammer for å få rask oversikt over aktivaens kursbevegelser via åpnings- og slutt-tidsrammene, samt aktivaens høyeste og laveste kurs i en bestemt tidsperiode.



Slik leser du candlestick-diagrammer

Candlestick-diagrammer viser oss den høyeste og laveste kursen over en bestemt tidsperiode, sammen med aktivaens åpnings- og sluttkurs over samme tidsperiode. For eksempel, i et 1-times candlestick-diagram representerer hver søyle 1 time. «Åpen» er aktivaens kurs ved begynnelsen av timen som vises. «Slutt» er aktivaens kurs ved utgangen av timen som vises. Hvis åpningskursen er lavere enn sluttkursen, vises søylen i blått i diagrammet. Hvis åpningskursen er høyere enn sluttkursen, vises søylen i rødt i diagrammet.

Candlestick-diagrammer viser også den høyeste og laveste kursen aktivaen nådde i den spesifikke tidsrammen, med små linjer over og under søylen. Disse linjene kalles «veker» eller «skygger».



KAPITTEL 5: BLI KJENT MED FUNDAMENTANALYSE

For å kunne åpne lønnsomme posisjoner i markedet, må du kunne nok om markedet til å kunne forutsi kursbevegelser riktig. Investorer gjør dette ved hjelp av to typer analyse: Fundamentanalyse og teknisk analyse. I forrige kapittel så vi hvordan noen av elementene ved teknisk analyse kan hjelpe oss med å forutsi bevegelser.

Fundamentanalyse vurderer det internasjonale geopolitiske klimaet, sammen med økonomiske hendelser, for å finne effekten på aktivaene og dermed forutsi prisbevegelser.

Rentesatser

Sentralbanken i hvert land som har en valuta omsatt på finansmarkedene, kontrollerer valutaens rentesats. Det betyr at sentralbanken setter dag-til-dag-renten for kommersielle banker, hver dag når markedene stenger.

Sentralbanker bruker ofte rentesatsen som et verktøy for å implementere valutapolitikk. Rentesatsen kan også brukes til å få landets pengetilførsel til å øke eller minske, hvilket har en direkte påvirkning på valutaens verdi mot andre globale valutaer. Lavere rentesatser fører som regel til at valutaer taper verdi, fordi tradere bruker en strategi som kalles "carry trading" for å selge valutaer med lav avkastning, til fordel for valutaer med høyere avkastning. I motsetning fører høyere rentesatser som regel til at valutaen stiger i verdi.

I tillegg kan tradere få renter hver dag, takket være rullering.

Arbeidsledighetsrate

Land utgir ofte data om nasjonal arbeidsledighet hver måned. Investorer verden over venter ofte i spenning på offentliggjøringen av arbeidsledighetsraten, fordi den er en av de viktigste indikatorene for et lands økonomiske helse. Hvis arbeidsledighetsraten er høyere enn forventet, er det som regel et tegn på at økonomien gjør det dårlig, og det medfører en nedskrivning av verdien på landets valuta. Det motsatte er tilfelle hvis satsen viser seg å være lavere enn forventet.

Slik handler du valuta ved hjelp av fundamentanalyse

De fleste investorer mener at fundamentanalyse er svært nyttig når man skal forutsi trender i valutapar over lang tid.

Vi ser på et eksempel:

Den amerikanske sentralbanken skal offentliggjøre en avgjørelse om landets rentesats, og investorene tror at sentralbanken vil senke kursen.

Hvis de har rett i sine antakelser, og sentralbanken senker raten, vil verdien på amerikanske dollar i forhold til andre store valutaer som f.eks. EUR og GBP sannsynligvis minske. Valutahandlere velger vanligvis en «short»-posisjon på valutapar som f.eks. EUR/USD og GBP/USD i situasjoner som dette, og de ber om "salgskursen" for de to parene, med tanke på å kjøpe dem.

I motsatt tilfelle, hvis investorene mener at kursen vil øke, slik at verdien på den amerikanske dollaren vil stige, vil de mest sannsynlig be om «kjøperkursen» for valutapar som EUR/USD og GBP/USD, i påvente av å selge paret.

KAPITTEL 6: BLI KJENT MED TEKNISK ANALYSE

En av de viktigste forskningsmetodene tradere bruker for å konstruere vellykkede handelsstrategier er teknisk analyse. Når man forstår den fullt ut, kan teknisk analyse være et av de kraftigste verktøyene i tradingarsenalet ditt og tette igjen hullene som er igjen etter fundamentanalysen.

Hovedutfordringen mange tradere står overfor når det gjelder teknisk analyse er at det finnes et betydelig antall tilgjengelige metoder for å utføre grundig analyse av all tilgjengelig markedsinformasjon. Derfor er det ekstremt viktig at du forstår teknisk analyse fullt ut, fordi selv den minste feil eller forvirring lett kan føre til at du tar gale handelsavgjørelser.

På den andre siden, når du først forstår teknisk analyse fullt ut, kan den fungere som et veikart som viser hvordan markedet og deltakerne i markedet vil reagere. Siden så mange tradere støtter seg til teknisk analyse for å fatte informerte handelsavgjørelser, er det nesten garantert at markedet vil bevege seg i retningen som signaliseres av de tekniske indikatorene, siden teknisk analyse gjør det mulig for deg å forutse andre traders trekk, sammen med markedet.

Slik handler du valutapar med teknisk analyse

Tanken bak teknisk analyse er å jobbe sammen med diagrammer og tekniske indikatorer, for å identifisere trender, helt fra utgangspunktet. Ved å bruke teknisk analyse til å gjenkjenne og forutse tendensens bevegelser kan tradere dra nytte av markedets opp- og nedturer.

Man kan forutse markedets bevegelser med teknisk analyse, ved å legge tekniske indikatorer til candlestick-diagrammene. Men siden de fleste tradere støtter seg på de samme tekniske indikatorene for å

forutse prisendringer, kan markedets bevegelser ofte nesten være helt forutsigbare. Det betyr at hvis den tekniske analysen antyder at prisen på et valutapar vil synke, og de fleste tradere reagerer likt på de samme indikatorene, vil prisen på valutaparet sannsynligvis fortsette å synke.

Forstå motstand og støtte

Det er avgjørende at du forstår konseptene støtte og motstand når du bruker teknisk analyse.

I nettrading betyr motstand en situasjon der aktivaens pris har nådd en topp og har vanskelig for å fortsette opp. Nivået der aktivaen har problemer med å trenge forbi kalles vanligvis «motstandsnivået».

Motstandsnivåer er subjektive, og det være svært vanskelig å se nøyaktig hvor nivået ligger.

Når du ser et motstandsnivå som det som vises nedenfor, er det best å åpne en selg-posisjon når prisen er nærmest mulig linjen:



Støtte er teknisk sett det motsatte av motstand. Det betyr en situasjon der aktivaens pris har nådd en bunn og har vanskelig for å fortsette ned.

Kursene på aktiva som ligger nær støtte- og motstandsnivåene har ofte vanskelig for å trenge gjennom dem, først og fremst på grunn av mangelen på motsatte markedsordre fra andre tradere. Disse punktene er vanligvis et tegn på en kommende *omvending*, og kan føre til mangel på motsatte markedsordre.

Når du ser et motstandsnivå som det som vises nedenfor, er det best å åpne en kjøp-posisjon når prisen er nærmest mulig linjen:



Selv om teknisk analyse er en mer matematisk tilnærming til evaluering av markedets bevegelser, er det ingen absolutt måte å kunne forutsi hvor en aktivas fremtidige støtte- og motstandsnivåer vil ligge. Etter at du har oppnådd mer tradingerfaring, vil du kunne forutsi støtte og motstand mer nøyaktig, mer eller mindre, ved å bruke intuisjon og magefølelse.

Range-trading

Selv om det er vanskelig å finne de nøyaktige plasseringene til støtte- og motstandsnivåene, kan tradere likevel bruke disse teoriene, fordi de kan handle mellom områdene. Når et par omsettes nære et støttenivå, vil tradere vanligvis åpne en «long» markedsposisjon. Når parett omsettes nære et motstandsnivå, vil tradere vanligvis åpne en «short» markedsposisjon.

Ulempene med range-trading

En av de største ulempene med range trading er at potensialet for høye gevinster er lavt. Når en aktiva bryter gjennom støtte- og motstandsnivået kan markedet plutselig fyke oppover, eller rase nedover. Når det skjer, vil tradere som bruker range-trading-strategier få store tap, på grunn av de store hoppet eller fallet.

Nedenfor ser du et diagram som viser en tenkt range-trading-situasjon:



Moment-markeder

En annen range-trading-strategi er når en trader benytter seg av momentet til en aktivakurs og handler forbi støtte- eller motstandsnivået, i motsetning til innenfor disse.

Med denne strategien forventer traderen at markedet vil fortsette å gå i en av retningene, og dermed bryte gjennom motstands- og støttestegrensen. For å gjøre dette må tradere åpne en kjøpsordre som er over motstandsnivået og en salgsordre som er under støttenivået.

Selve ideen bak denne strategien er at markedets moment vil øke så snart det bryter gjennom et motstands- eller støttenivå, slik at traderen kan tjene på den raske markedsbevegelsen.

Diagrammet nedenfor viser en oppadgående trend. Den oppadgående trenden vises med en linje som går mellom nedgangens laveste punkter. Denne linjen viser tydelig at den oppadgående trenden har positivt moment.



Diagrammet nedenfor viser en nedgående trend, og viser tydelig den nedgående trendens negative moment.



Oscillatorer

Oscillatorer er et sett tekniske indikatorer som bidrar til å finne ut om et marked er overkjøpt eller oversolgt. En av de mest brukte oscillatorene er relativ styrkeindeks (RSI).

Relativ styrkeindeks (RSI)

RSI-oscillatoren er utviklet av J. Wilder og sammenligner oppadgående og nedgående trender over en bestemt tidsperiode. RSI fokuserer hovedsaklig på de nyeste tilgjengelige dataene, slik at du får en bedre indikasjon enn de andre oscillatorer kan tilby. RSI påvirkes ikke av kraftige prissvingninger slik andre oscillatorer er det, og bidrar til å filtrere ut unødvendige eller uønskede indikeringer.

Tradere kan også bruke RSI som volumindikator, selv om det ikke er mulig å rapportere volum i sanntid.

RSI måles i *denoter* og kan variere fra 0 til 100. Alle avlesninger under på under 30 denoter betyr at markedet er oversolgt, mens avlesninger på over 70 denoter betyr at markedet er overkjøpt.



Diagrammet ovenfor indikerer en RSI-avlesning på under 30, hvilket viser at valutaparet er oversolgt.

Diagrammet nedenfor viser en RSI-avlesning på over 70, hvilket viser at valutaparet er overkjøpt.



Fire ulike måter å bruke RSI på

- 1. Grunnleggende:** Det mest grunnleggende bruksområdet for RSI er for å indikere markedstilstander med overkjøp eller oversalg. En avlesning på under 30 denoter indikerer at aktivaen er oversolgt, mens en avlesning på over 70 indikerer at den er underkjøpt.
- 2. Avvik:** Hvis kursen på en valuta når et nytt høydepunkt og RSI ikke viser samme scenario, er det vanligvis et tegn på at en prisreversering er nært forestående.
- 3. Støtte og motstand:** RSI brukes også til å indikere støtte- og motstands nivået i en valutatrend.
- 4. Feilsvingninger:** Hvis RSI bryter et tidligere topp- eller bunnpunkt, kan det bety at det sannsynligvis vil komme et prisbrudd.

Ekspensielle glidende gjennomsnitt

Ekspensielle glidende gjennomsnitt, eller EMA-er, er en type glidende gjennomsnitt. EMA-er legger vekt på de nyeste prisdataene for aktivaen. De er mer responsive enn andre indikatorer. EMA-er har en trend til å reagere raskere på aktuelle prisendringer.

Kortsiktig vil tradere vanligvis undersøke gjennomsnittet for **12 dager** og **26 dager**. **Langsiktig** støtter tradere seg som regel på gjennomsnitt for **50 dager** og **100 dager** som signaler på langsiktige trender.

EMA-er brukes også til å beregne indikatorene PPO (prosentpris-oscillatorer) og MACD (Moving Average Convergence Divergence).

EMA-er er også kjent som ekspensivt vektete glidende gjennomsnitt. EMA-er hjelper tradere med å bestemme beste start- og sluttpunkt for en bestemt markedsposisjon, ved å finne endringer i trendmønstre. En kjent utløser for trendreversering er når EMA-er krysser hverandre.



Slik bruker du eksponensielle glidende gjennomsnitt

Ved å overvåke en trend kan tradere finne endringer i retning idet de inntreffer. Med denne informasjonen har vi et ideelt utgangspunkt for å benytte av oss av trendreverseringer.

Markedet kan bare bevege seg **opp**, **ned** eller **til siden**. Glidende gjennomsnitt hjelper til å isolere og fastslå markedsbevegelser, slik at vi kan tjene på dem. For at en lønnsom posisjon skal vises, må EMA-ene først krysse hverandre.

Det er imidlertid viktig å være klar over at EMAer fort kan gi falske kryss-signaler, hvis de beveger seg svært nære hverandre.

Ulike EMA-er brukes til lang- og korttidsscenarioer, for å unngå falske signaler. Informasjon fra korttids- og langtidsgjennomsnitt brukes til å bekrefte markedets totaltilstand. Det er viktig å huske at EMA-er alene ikke er tilstrekkelig til å kunne bekrefte en trendreversering.

Tradere oppfordres til å observere andre tekniske indikatorer, før de drar forhastede konklusjoner. Fibonacci-serier er noen av de mest populære indikatorene tradere bruker til å analysere markedets atferd, sammen med EMA-er.

Fibonacci-serier

Fibonacci-serier er en serie tall som brukes til å beskrive proporsjoners naturlige progresjon.

Disse tallene ble først oppdaget av matematikeren Leonardo Fibonacci, og de fungerer som indikatorer for motstands- og støttenivåer, og brukes av tradere for å oppnå gevinst.

Når markedet er stigende, er tanken å gå long på en handelsposisjon. Med UFX Web Trader er det lett å regne ut fibonacci-serienivåene, slik at du kan regne deg frem til de beste startpunktene. Mens fordi de

fleste tradere også bruker fibonacci-serienivåer i sine handelsanalyser, er scenarioet nesten garantert, fordi teknisk analyse lar deg forutse hva andre tradere vil gjøre, sammen med totale markedstrender.

Følgende eksempel viser hvordan fibonacciserier fungerer. Det daglige diagrammet for USD/CAD viser en sving lavt på 0,9799, mens sving høyt er på 1,0313.

Plottede fibonacciserienivåer:

- 1,0116 (0,382)
- 1,0056 (0,500)
- 0,9996 (0,618)



I diagrammet ovenfor er valutaparet USD/CAD i en stigende trend, men det har samtidig begynt å svinge nedover fra toppen på 1,0313. Tradere vil som regel vente og se om den nedadgående trenden stanser på fibonacciseriens nivå, 0,382 på diagrammet. Gjør den det, vil tradere sannsynligvis åpne long-posisjoner, fordi de forventer stor profittmargin.

Vanligvis vil aktivaens kurs stoppe på et av de avmerkede nivåene, fordi selg-ordre genererer tilstrekkelig støtte til å opprettholde kursen. Hvis bevegelsen går gjennom støttenivåene, på nivået 0,382 i fibonacciserien, vil tradere vente og se om nivåene på 0,500 overstiges. Hvis ikke, vil traderne ta del i en oppadgående trenden. Den oppadgående trenden

signaliserer at den er avsluttet når nivåene på 0,618 er oversteget. Da vil tradere mest sannsynlig åpne shortposisjoner på valutaparet på nytt, fordi de forventer en stor profittmargin.

Risikostyring

Husk at markedets naturlige tilstand er å være i konstant bevegelse. Hver gang du velger ordre med stop-loss eller ta-profitt, er det viktig å sørge for at de ikke settes for tett eller for langt fra hverandre, fordi det kan virke mot sin hensikt.

Hvis stopp-tap-ordren er for vid, kan det medføre større tap av kapital enn det som er nødvendig, selv før ordren utløses. Hvis stopp-tap-ordre posisjoneres for tett, kan de utløses for tidlig, på grunn av mindre markedsvolatilitet.

Det er alltid viktig å holde hodet kaldt når man trader, og å ikke la følelsene ta overhånd og tilsløre vurderingsevnen. Hvis du forbereder deg mentalt, vil du være mer klar over hva du kan vente deg, og hindre at situasjonen tar overhånd.

Før du åpner en handel, er det viktig at du stiller deg selv følgende spørsmål:

Hvor stor bevegelse er det i markedet, og når er det rette tidspunktet å heve profitten??

Tradere kan bruke ta-profitt-ordre eller lukke åpne markedsposisjoner når de når et forhåndsbestemt profittmål. Så hvis du åpnet en «short» markedsposisjon, kan du plassere ta-profitt-grensen like under markedskursen, slik at du holder deg innenfor profittsonen din.

Hvis du derimot åpnet en «long» markedsposisjon, bør du sette ta-profitt-grensen over markedskursen. Ved å bruke ta-profitt-ordre kan traderen velge en mer disiplinert og systematisk tilnærming til handelen. På den

måten kan du fortsatt dra nytte av prisbevegelser, selv når du ikke hele tiden holder øye med markedsbeggelesene.

Hvor stort tap er du villig til å godta før du lukker en handelsposisjon?

Ved å velge en stopp-loss-ordre kan du automatisk lukke en handelsposisjon når den når et forhåndsbestemt tapsnivå. Hvis du åpnet en «short» markedsposisjon i et valutapar, bør du velge en stopp-loss-ordre med en kurs som er høyere enn den nåværende markedskursen.

På samme måte, hvis du åpnet en «long» markedsposisjon, bør stopp-tapet være lavere enn den aktuelle markedskursen.

Når bør du legge inn stopp-tap- og ta-profitt-ordre?

Generelt bør stopp-tap-ordre plasseres nærmere åpningskursen, i motsetning til ta-profitt-ordre. Ved å holde seg til denne strategien trenger traderen bare å ha rett omtrent 50 % av tiden for at tradingen skal være lønnsom.

For eksempel:

Med en stopp-tap-ordre på 30 pips og en ta-profitt-ordre på 100 pips trenger traderen bare å ha rett 30 % av tiden, for å få gevinst.

Akkurat hvor disse ordrene skal settes, avhenger av hvor stor risiko traderen er villig til å ta. I tillegg bør ikke stopp-tap-ordre settes for nære, fordi det anses som irrelevant, på grunn av vanlige markedssvingninger.

Ta-profitt-ordre skal settes med realistiske forhåpninger om gevinst, og det må ta hensyn til markedsposisjonens varighet og stemningen i markedet.

Traderpsykologi

Når du kommer inn på det globale handelsmarkedet for første gang, bør du analysere mulige posisjoner grundig, og opprette en handelsplan for neste dag. Mange uerfarne tradere glemmer denne delen, mest fordi de er nervøse, og hopper rett i det og utfører handler basert på følelser og antakelser. Det er bare gjennom grundig analyse og planlegging at tradere kan minimere tap og maksimere gevinst.

Det er viktig at du holder deg til handelsstrategien din, når du først har laget den. Uten disiplin er det lett å styre unna handelsstrategien og begynne å åpne posisjoner utfra antakelser og magesfølelse. Mange tradere taper på å ikke lukke en posisjon ved profittmålet, eller ved å holde på en synkende markedsposisjon for lenge, i håp om at markedet skal komme tilbake.

Den andre store psykologiske feilen tradere gjør, er å tro at alle handelsposisjoner kan være lønnsomme. Derfor er det viktig å alltid angi stopp-tap og ta-profitt når du åpner posisjoner.

Stopp-tap- og ta-profitt-ordre er avanserte nettbaserte opplæringsverktøyer som hjelper tradere til å bygge en strukturert handelsplan som håndterer risikoen på en effektiv måte. Det er viktig å velge disse, fordi de kan hindre betydelige tap og oppmuntre til sunn profitt. Selv om stopp-tap-ordre kan medføre at en posisjon lukkes med tap, er det viktig å huske at den aldri kan hindre at du får gevinst. Det er viktig at du overholder en forhåndsbestemt handelsplan, fordi den som oftest kan gjøre opp for opprinnelige tap med betydelig større gevinst.

Tradere bør også være forsiktig med å bli følelsesmessig involvert i tradingavgjørelsene de foretar. Når en trader er følelsesmessig involvert, vil han eller hun ofte ikke klare å lukke en posisjon, selv om de opplever tap.

Tradere bør alltid overholde sin opprinnelige tradingstrategi, og gjøre alt de kan for å ikke fravike fra denne. Det er ikke uvanlig at tradere forklarer handlingene sine med unnskyldninger, basert på alternative

analyser. Tradere bør foreta objektive investeringsbeslutninger, og ikke la følelser overta for sunn fornuft, fordi det trengs objektivitet for å maksimere gevinst.

Følelsesmessig involvering i handelsavgjørelser kan føre til at tradere glemmer sine opprinnelige mål. I kombinasjon med belåningshandel kan tradere oppleve større tap enn de opprinnelig forventet, og de kan da fort begynne å handle for mye, slik at de til slutt er eksponert for mer gjeld og risiko. Tradere bør ha det som en regel at de aldri bruker mer enn 20 % av marginkontoen på noe bestemt tidspunkt.

Handelsfilosofi og støy i markedet

Etter å ha lest dette bør du være klar over at du har muligheten til å støtte deg på enten fundamentanalyser eller tekniske analyser når du ønsker å handle i finansmarkedene. Når det er sagt, er det viktig å merke seg at det ikke finnes én riktig formel som kan forutsi bevegelsene i et så ustabil og flyktig miljø som finansmarkedet.

Enerfaren og forsiktig tradervil alltid støtte seg på både fundamentanalyse og teknisk analyse for å kunne formulere en helhetlig tradingstrategi. Du kan bruke fundamentanalyse til å identifisere mulige opp- eller nedgående trender, og bruk teknisk analyse til å bekrefte antakelsene dine.

Vi bruker teknisk analyse i handelsstrategien vår fordi den er objektiv. Fundamentanalyse, derimot, støtter seg på subjektive elementer for å trekke mulige slutninger. Ved å fokusere på teknisk analyse for å bekrefte antakelsene våre kan vi utelukke «støy i markedet», som har en trend til å utgjøre mesteparten av stemningen i markedet. Det er umulig å unngå denne støyen i markedet fullstendig, siden den finnes overalt i markedet.

Støy i markedet finnes i nyhetene vi leser, kommentarene man hører og i analysene som utføres av markedseksperter.

Tradingstrategier

Nettradedere kan åpne posisjoner i valutapar, handelsvarer, aksjer og indekser. Når det gjelder nye tradere, anbefales det at man starter med de største valutaparene, spesielt der den amerikanske dollaren er en av dem, f.eks. valutaparene EUR/USD og GBP/USD. Det er fordi slike valutaer er mer likvide og oftest har større handelsvolumer, og denne kombinasjonen gir større sjanse for gevinst på handelen.

Britiske pund, japanske yen og sveitsiske franc er greie valutaer å fokusere på, fordi de omsettes mye på valutamarkedet. Da får traderen mer *plass* til å manøvrere i en tradingstrategi.

Australske dollar, kanadiske dollar og newzealandske dollar har mindre markedsvolatilitet, men de kan i blant utgjøre en mulighet til å isolere trender for par som er basert på disse valutaene.

Mer avanserte tradere kan dra nytte av valutapargrupper som f.eks. Cross, som er ikke-dollarbaserte valutapar. I tillegg kan mer erfarne tradere handle handelsvarer og indekser på nett, og begge disse har enormt potensiale.

Det anbefales alltid at du tar hensyn til markedsposisjoner i et korttidsperspektiv, i motsetning til et langtidsperspektiv, fordi dette minimerer eksponering og gjør at du kan lukke posisjoner mer moderat profittmargin raskere.

Ansvarsfraskrivelse

Dette materialet skal oppfattes som markedsføringskommunikasjon. Det skal ikke oppfattes for å utgjøre investeringsråd eller investeringsanbefalinger. Den inneholder heller ikke tilbud om eller oppfordring til transaksjoner med finansielle instrumenter. UFX.COM verken representerer eller påtar seg ansvar med hensyn til riktigheten eller fullstendigheten til informasjonen som presenteres eller for eventuelle tap som skyldes investeringer med grunnlag i dette materialet, prognoser eller annen fremført informasjon. Alle meningsytringer kan endres uten forvarsel. Alle meninger som gis kan være forfatterens egne, og vil ikke nødvendigvis være representativ for meningene til UFX.COM. Denne kommunikasjonen må ikke gjengis eller videredistribueres uten forhåndstillatelse fra UFX.COM.

Risikoadvarsel: CFDer er belåningsprodukter og medfører derfor en høy grad av risiko, noe som kan medføre at du taper alle pengene dine. Derfor vil ikke CFDer være passende for alle investorer. Du bør ikke satse mer enn du er villig til å tape. Før du bestemmer deg for å handle, må du sørge for at du er kjent med risikoen det medfører, og at du tar hensyn til din egen erfaring og økonomiske situasjon. Om nødvendig bør du oppsøke uavhengig rådgivning.

KONTAKT OSS



SPØR OSS OM HVA SOM HELST.

Hvis du har spørsmål, kan du klikke [HER](#).